

## JA長野八ヶ岳 第20回通常総代会開催

小海第一予冷庫で予冷施設の更新 [小海支所]  
小海小学校総合学習で田植え体験 [小海支所]  
南牧北小学校食育授業で田植え体験 [南牧支所]  
管内牧場で高等登録審査会 [農業部]  
定時株主総会で  
安定供給と健全経営を再確認 [ヤツレン]  
年金友の会協議会役員会を開催 [金融共済部]

家庭菜園『モロヘイヤ』  
事業所紹介 CONNECT  
やさいをたっぷりおいしくレシピ  
『誰にでも作れる  
本格豆乳いちごアイス』  
理事会報告  
我が家のチャイドル



JA長野八ヶ岳通常総代会の様子 [関連記事2・3面]



# JA長野八ヶ岳 第20回通常総代会開催

## 食と農で地域に笑顔をつくります 新時代に向けた改革の実行

JA長野八ヶ岳では、5月26日に農業部の会議室で第20回通常総代会を開きました。今回の開催は新型コロナウイルス感染症の影響により、書面出席425名、本人出席21名と出席人数を縮小して実施しました。そのほか、マスク着用やアルコール消毒液の設置、会場の換気など、開催にあたり感染予防を徹底して行ないました。

総代会では、議長に井出由充さん（南牧支所）と井出大広さん（小海支所）を選任し、令和元年度事業報告や令和2年度事業計画、定款の変更について提出された全9議案と特別決議の「持続可能な国内農業の確立と国内食料の安定供給に関する緊急決議」が賛成多数により可決承認されました。



令和元年度の農産物生産は、主品目となる野菜生産が記録的な日照不足や降雹被害、台風19号などの影響により、販売高21.5億円で前年比85.1%と前年度を下回りました。花卉・きのこの前年度実績を下回りましたが、畜産販売につきましては、前年比101.1%と前年度実績を上回りました。販売事業全体でも販売高は250億円で前年比86.9%となりましたが、厳しい販売環境の中で生産者の農業資材コストを抑えるための奨励金、助成金の交付や資材価格、行政対策を実施しました。

中期3カ年計画2年目となる令和2年度は「農業生産基盤の強化による産地の維持」「組合員とJAのつながりの強化」「総合事業を支えるJA経営基盤の確立」を基本にして、持続的な地域農業に向けて取り組みます。また、組合員の皆さんに安心してJAを利用してもらえようようにコンプライアンス態勢の強化を図り、各種研修を行ない、役職員のコンプライアンスへの意識を醸成し、内部統制基本方針に則り内部統制の構築運用へ向けて実施いたします。

由井組合長は「本年度はJA長野八ヶ岳が発足して20年目を迎える節目の年であり、今後とも地域農業の振興を第一として、各事業を通じて地域貢献を目指し、より健全性の高い経営の確保に取り組みたい」とあいさつしました。



出席された総代の皆さんには、農繁期のお忙しい中、長時間にわたりご審議いただきましてありがとうございます。



小海支所

## 小海第一予冷库で予冷施設の更新

小海支所では、6月5日に小海支所第一予冷库で予冷施設の更新を目的に建設が進められてきた、真空冷却装置と製氷機の竣工式を開催しました。小海町の黒澤弘町長やJA役職員などの関係者20名が参加して、施設の安全祈願を行いました。

真空冷却装置は前回の施設建設から20年以上が経過し、冷却速度や冷却時の騒音、故障が懸念されました。また、高原野菜の産地として2020年のフロン全廃に向けた冷媒の転換が求められます。製氷機の更新はプロッコリーの増産に向け、出荷に欠かせない製氷の日量増加と水の質の向上などを目的に更新が検討されてきました。



式典では、真空冷却装置、製氷機設置の完成を記念して参列者代表によるテープカットが行なわれ、真空冷却装置起動は支所野菜部会の篠原部会長が始動ボタンを押して装置を起動しました。

由井組合長は、「野菜の出荷時期を迎えて新たな施設の稼働により、農業生産基盤の強化と長野八ヶ岳ブランドの発展に努めるとともに、安定供給に取り組んで消費者の信頼に相應るよう、役職員一同、より一層の努力を重ねて業務に励みたい」と施設稼働に向けてあいさつをしました。

## 未来を拓く協同組合

### SDGsとJA

監修=JCA(日本協同組合連携機構)



#### つくる責任 つかう責任

世界の人々は大量の資源やエネルギーを使って多くのものを生産し、大量に消費して暮らしています。このような暮らしは、地球に大きな負担をかけることになります。SDGs(エスディーゼズ、持続可能な開発目標)で掲げる17項目のうち目標12「つくる責任 つかう責任」では「持続可能な生産消費形態を確保する」ことを目指しています。

JAグループは「つくる責任」を果たすために、食の安全を確保し、高品質な農畜産物や加工品の安定供給に取り組んでいます。環境保全や農業現場で働く人の労働安全のためにも、生産履歴記帳の徹底や、農業生産工程管理(GAP)の推進をしています。また消費面では、日本で年間約612万トンある食品ロス(2017年度)の削減に向け、都市住民向けにマルシェ等を開いて規格外品の農産物を販売する他、各地のJA直売所等でも規格外品を販売したり食堂で活用したりしています。



#### SDGsに関連する主な取り組み

##### JGAP取得でルールの共有化(福島)

JA会津よつばの南郷トマト生産組合は2019年9月、31農場でJGAP\*団体認証を取得しました。40年以上年間2000トン超の生産量を維持している「南郷トマト」を守るとともに、ベテラン農業者と新規就農者間の栽培から出荷までのルールの共有化等を目的としています。

※JGAP=日本版農業生産工程管理



JA全中「JAグループの活動報告書2019」をもとに作成

##### 注目のことば「エシカル消費」

「つくる責任 つかう責任」のテーマに沿う概念として、人や社会・環境に配慮した消費行動「エシカル消費(倫理的な消費)」があります。消費者がものを買うときにそれが作られる背景をしっかりと考える消費行動です。地産地消により地域活性化を促すことや、被災地の特産品を消費して経済復興を応援することもエシカル消費の一つです。近年、生協グループでも「つかう責任」としてエシカル消費の取り組みが進んでいます。



耕そう、大地と地域のみらい。



小海支所

## 小海小学校総合学習で田植え体験

小海支所では、1支所1協同活動の一環として小海小学校の米作りのサポートやアドバイスなどをして、収穫まで支援をしています。同校の5年生34名は、6月4日に学校近くの田んぼで田植え体験を行いました。総合学習の一環として児童が米の栽培から収穫までを管理しています。

田植えはJA長野八ヶ岳管内の生産者に協力していただいて苗を用意し、担当職員から苗の持ち方や植え方、田んぼの中の歩き方など、分か



りやすく児童に指導しました。

児童はそれぞれ10株前後を手にとって1.5メートルほどの田んぼに一齐に入り、慣れない田んぼの感触に悪戦苦闘しながらも、約1時間ですべての苗を張り糸に沿ってきれいに植えました。

参加した児童は、「最初は難しかったけれど、みんなで楽しくじょうずに植えられた。収穫まで一生懸命お米を管理したい」と米作りについて話しました。

この食農教育は10年以上前から続けている活動であり、普段食べているお米がたくさんの人々の苦労が自分たちに届いていること、協同で作業をする楽しさなどを学びます。

南牧支所

## 南牧北小学校食育授業で田植え体験

南牧北小学校の5年生は、平成30年より食育活動の一環としてお米作りに取り組んでいます。

6月2日に児童13名、保護者7名と先生が参加して田植えを行いました。

今年には児童の発案で、田植えのほかに、田んぼを取り囲んでいる土の壁に田んぼの土を塗って割れ目や穴を塞いで防水加工をする「畔ぬり」と、水路幅を広げて水深を浅くし、太陽の光をたくさん受ける仕組みの温水路となる「ぬるめ」作りにも挑戦しました。



作業の後には、例年お世話になっている和泉館のご厚意により、参加者はお風呂で疲れを癒しました。

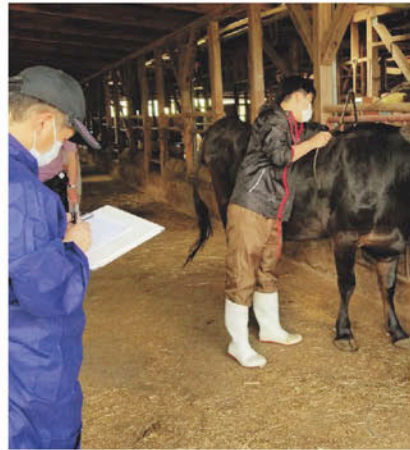
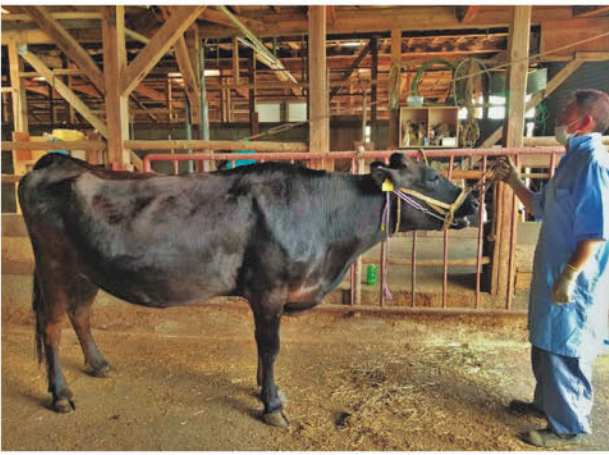
今後も南牧支所として、児童たちの農業への興味や体験、取り組みから収穫するまでの大変さや、みんなで目標に向かって作業をする楽しさなどを知ってもらうために、継続的な支援をしていきたいと考えています。



## 管内牧場で高等登録審査会

J A長野八ヶ岳肉牛部会では、6月12日に南牧村の牧場で和牛の高等登録審査会を開催しました。審査会には審査委員として、公益社団法人全国和牛登録協会から工藤事務局長、全農長野県本部から村山氏と窪田氏の3名をお招きして、管内の登録資格を持つ繁殖牛の審査を行いました。

今回審査された繁殖雌牛は、全頭審査に合格し高等登録され、出品した農家は、「無事に登録されてよかった」と安堵した様子でした。



高等登録は、血統・体型・繁殖成績・産子成績・育種価条件・不良形質に関する6つの資格条件を満たした繁殖雌牛のみが登録され、繁殖雌牛の登録区分では最高位に位置付けられます。今後、登録された母牛から生まれてくる雌牛を繁殖雌牛として残し、牛群の更なる改良が進められていきます。

肉牛部会では毎年、高等登録審査会と併せて繁殖牛に関する勉強会を開催していましたが、今年度は新型コロナウイルス感染症の影響により審査会のみで開催となりました。依然厳しい状況ではありますが、審査会を実施することで部会員の意欲向上と部会の方向性を再確認できた審査会となりました。

## 定時株主総会で安定供給と健全経営を再確認

J A長野八ヶ岳の子会社、株式会社ヤツレンは5月28日に第19期定時株主総会を開催しました。新型コロナウイルス感染症対策で参加人数を縮小し、株主や関係者など16名が出席しました。第19期事業報告や第20期事業計画並びに収支計画についてなど全6議案が賛成多数により可決承認されました。

酪農乳業界においては、健康志向を背景に消費は堅調に推移し、生乳生産量も回復の兆しを見せつつも、国内で相次いで発生にした自然災害や天候不順により生乳需要が大きく混乱しました。消費動向が懸念された中で、生乳取引価格や物流費、人件費などの上昇分を製品販売に転嫁し、販売数量は年度を通して堅調に推移した結果、総売上高は前年対比101.8%の約91億円となりました。



第20期は国のHACCP認証取得の義務化を受け、認証制度の取得を目指すとともに、中長期的な視点に立った次なる成長への基盤固めを実践していく方針です。

同社社長でJ Aの井出専務は、「新型コロナウイルス感染症や異常気象の際にも影響を最小限に食い止め、安定供給することがますます重要となる中、製造量を適正に管理して健全経営の確立を図らなければならぬ」とあいさつしました。



## 年金友の会協議会役員会を開催



金融共済部では、6月8日に各支所年金友の会の正・副会長の皆さんに出席していただき、令和2年度年金友の会協議会役員会を開催しました。

新型コロナウイルス感染症の影響により、例年より1か月遅い開催となりましたが、令和元年度の事業報告および会計報告、令和2年度の事業計画および予算計画について審議され、全案が承認されました。

また、役員改選に伴い、今年度の新役員が選任されました。新体制は下記の通りです。

- 会長 井上 興一郎 (小海支所)
- 副会長 新海 忠尚 (川上支所) ※敬称略

●お天気カレンダー●  
暑さは暦通り?!

気象予報士(株式会社ハレックス)

檜山 靖洋

夏真っ盛りのイメージがある8月ですが、8月の二十四節気は、7日が「立秋」で暦の上では秋が始まります。23日は「処暑」で、暑さが収まる頃という意味になります。8月の下旬に立秋となりますが、本当に秋が始まるのでしょうか。

気温の平年値を見ると、多くの所で8月上旬が一年の中で最も暑くなります。立秋のあたりが夏の暑さのピークになるのです。ただ、裏を返せば、立秋を境に気温が下がり始めるということになります。8月中旬以降の気温は右肩下がりになります。「立秋」とは秋が立つ日で、まさに秋が始まる日といえます。

23日の処暑の頃になると、東京では最高気温が35度以上の猛暑日となる日も少なくなり、仙台ではコオロギが鳴き始める頃です。暦通り暑さが収まり、次第に秋らしさを感じることが多くなってきます。



## 家庭菜園

参照：日本文芸社「はじめての野菜づくり」

## 1 土づくり

種まきの2週間前に、石灰100g/m<sup>2</sup>を畑全体に散布して耕し、1週間前に、堆肥2~3kg/m<sup>2</sup>と化成肥料100g/m<sup>2</sup>を散布して土によく混ぜ込みます。種まきの直前に、幅60cm、高さ10cmの畝をたてます。

## 2 種まき・間引き・追肥

寒冷地の種まきは7月下旬以降を目安に行ないます。株間を30cmとって8~10粒ずつの点まきにし、土をかけて、たっぷり水を与えます。発芽したら5本に、本葉が2~3枚出たら3本に間引き、4~5枚で1本立ちにします。以降は、葉の色を観察しながら1ヶ月に2回、化成肥料30g/m<sup>2</sup>を株もとに施し、土寄せをします。水やりは少なくとも週に1回以上は行なうようにします。

## モロヘイヤ

真夏よく育つ人気の健康野菜。アフリカ北部からインドが原産。ビタミン・ミネラルが豊富で、エジプト王の病気を治したともいわれ、名前にはアラビア語で「王の野菜」という意味があります。刻むと独特の粘りが出る軟らかい葉と茎を食用とします。種には強い毒性があるので食べないように気を付けましょう。

## 3 収穫

草丈が40~50cm以上に成長したら、若い芽の葉先から10~15cmほどの手で折れる部分を摘み取って収穫します。わき芽が次々に伸びるので、収穫をしながら管理しやすい草丈(60cm~80cm位)に整えます。

## One Point Advice

- 開花して成長しない場合は種まきの時期を早めることも必要です。また、葉に元気がない場合はしっかりと追肥を施しましょう。
- コンテナやプランターで栽培することも可能で管理が楽です。
- 豊富な栄養素が含まれ中でも粘りの成分は、胃の粘膜を保護し、たんぱく質の消化を良くし、胃潰瘍を予防する働きがあるといわれています。



# ローン相談会開催のお知らせ

**7/26** 日 **AM10:00~PM3:00**  
**会場** 南牧支所 ☎0267-96-2021

※事前にご連絡いただきますと待ち時間がなく、スムーズにご相談ができます。  
 皆様のご予約お待ちしております。

経営に関する資金繰りやローンなどの返済についてご相談を承ります。

その他JAの取り扱い全ローンのご相談も承っておりますのでお気軽にご相談ください。

- 経営資金に関する資金相談
- その他各種資金・ローン相談（住宅、教育、マイカーローンなど）

当日で来場いただいた方に

**サザエさんオリジナルグッズ  
 プレゼント**

※商品は数に限りがありますので  
 あらかじめご了承ください。

「JAとの取り引きは、これから」という方、農業者以外の方もお気軽にご相談ください。

知って納得!

## 税金講座

JA全中・JAまちづくり情報センター  
 顧問税理士 ● 柴原 一

### 「NISA制度と ジュニアNISAの廃止」

ジュニアNISAの廃止

間の非課税期間が満了した時点で、新たに非課税口座を設定しそこに旧非課税口座内の株式等を移し非課税措置を継続するというものです。つまり、ロールオーバーを行えば10年間非課税措置を継続することができます。一般NISAは2023年の投資開始まで適用できます。

2024年以降は今回の改正で創設された新しい制度に移行することになります。

一方、ジュニアNISAとは19歳以下であっても利用できるNISA制度です。投資対象は、一般NISAと同じく上場株式等および公募株式投資信託で、毎年80万円まで新規投資ができます（非課税期間は最長5年間）。ジュニアNISAにおいては5年の非課税期間が終了した後であっても、災害等一定の場合を除き18歳になるまでは口座内の上場株式等の配当や売却したことにより受け取った金銭の払い出しが制限されます。

仮に払い出しを行ってしまうと投資開始時にさかのぼって非課税措置が取り消されます。ジュニアNISAは2023年までの投資開始まで適用できますが、今回の改正で延長されることなく2023年の投資開始分で終了します。

NISA制度とは少額からの投資を行なうための非課税制度です。具体的には証券会社にNISA口座を設定し、そこに上場株式等を預け入れた場合、設定年から最長5年間についてその上場株式等から得られる売却益や配当金等が非課税となるというものです。ただし、売却損はないものと見なされ特定口座等にある株式の売却益や配当金等と通算することはできません。NISA口座は毎年1口座ずつ設定することができます、各口座への預入限度額は120万円となっています（一般NISA）。

非課税期間が終了する5年後には口座内にある証券は特定口座や一般口座に払い出しを行なうか、もしくは「ロールオーバー」を行なうこととなります。ロールオーバーとは、5年



組合員・地域の皆様へ 2020 JA推奨オリジナル

# 盆提灯

**家紋入提灯  
予約受付中**  
家紋入のご用命はお早め  
にお願い致します。  
**7月末日まで**

JA長野八ヶ岳

新盆提灯展示期間のお知らせ  
**6月9日(火)～7月31日(金)**

**新盆・法事相談・盆提灯承ります**

JA虹のホールあおぞら

〒384-1103 長野県南佐久郡小海町大字豊里36-3

**TEL.0267-92-5510**



※写真と現物は色が異なる場合があります



対柄提灯 絹二重 林檎の花 櫻

ネジ式

① 11号(82cm×33cm)  
(外火袋絹・中火袋紙)  
一対 **63,000円** (税込価格 69,300円)

② 12号(90cm×36cm)  
(外火袋絹・中火袋紙)  
一対 **70,000円** (税込価格 77,000円)



③ 対柄住吉8号 絹二重 ちなし 黒檀調

(高さ92cm×25cm) (外火袋絹・中火袋紙)

一対 **40,000円** (税込価格44,000円)





私たちJA長野八ヶ岳は  
地域と人、人と人、人と情報を繋ぎます

## 川上支所 金融共済課

南佐久郡川上村御所平 930 TEL.0267-97-2211

川上支所金融共済課は、L A(ライフアドバイザー)を含めた14名の職員により管内信用と共済部門の業務を担っています。新年度は新型コロナウイルス感染拡大の影響により、未曾有の事態でのスタートとなりました。このような状況下でも組合員や地域の皆さんに安心して窓口にご来店いただけるよう、窓口の飛沫防止シートの設置、カウンター・ATMの除菌などを行なっています。また、感染予防のために職員全員がマスクを着用しておりますのでご理解をお願いいたします。この機会に利便性を考え、ネットバンクおよびATMでの振込の推進を行なっておりますので、ご利用を検討されている方がいらっしゃいましたら、遠慮なく支所までお問い合わせください。



スタッフ：上段左から 渡辺一成 黒澤良一 黒澤健志 井出圭亮 渡辺毅 由井定成 大塚靖子 由井雅美  
下段左から 久保勢津子 佐藤美稀 小池さつき 由井美絵 田村優季 田村美波



新型コロナウイルス感染防止対策として飛沫防止シートを設置した支所内の様子



# 女性部ニュース

「苗の交換会を開催しました！」

野辺山支所女性部 三井 景子

野辺山支所女性部では、5月27日に支所集荷所において、部員が各自家で育てた苗を持ち寄って自分の欲しい苗をもらうことができる『自給苗の交換会』を行いました。

部員の皆さんによって集められた苗は何種類もあり、その中で私は『ほたんこしょう』という野菜の名前を初めて耳にしました。『バターナッツカボチャ』は見たことはありませんでしたが、食べることがなかったのも興味津々です。



部員の皆さんもたくさん苗の前にして育て方や食べ方などを聞きながら、それぞれ自由に苗を選んでいました。私もいたいた苗を家に持ち帰り、早速畑に植えました。どんどん大きくなり、おもしろいのでたくさん楽しみます。

新型コロナウイルス感染症の影響でいろいろな活動ができず、部員の皆さんと会うのが久しぶりだったこともあり、「たまには皆さんと会っておしゃべりをするのも大事ななあ」としみじみ感じた会となりました。



JAでは、女性の運営参画を推進しています。

## やさいをたっぷりおいしくレシピ

誰にでも作れる本格豆乳いちごアイス  
～つぶして、混ぜて、冷やすだけ～



### 材 料 [5人分]

- いちご……半パック(200g)
- 豆乳……200cc
- 生クリーム……200cc
- 砂糖……大さじ3



今回の  
レシピ  
提供は 小海支所 女性部  
新井 りつ子さん



### 作り方

- 1 いちごのヘタを取り、細かく切るか、つぶす。
- 2 タッパーに①と豆乳、生クリーム、砂糖を入れ、砂糖がしっかりと溶けるように混ぜる。
- 3 冷凍庫に入れ、途中2～3回かき混ぜながら凍らせれば出来上がり♪

- ★できたアイスは固いので電子レンジで30秒～1分ほど温めると取り分けが楽にできます。
- ★練乳をかけてもおいしく食べられます。
- ★豆乳の代わりに、牛乳でもOK。
- ★砂糖は甘さ控えめなのでお好みで調節してください。





# 第3回理事会 理事会報告

開催日 5月29日(金)  
開催場所 本所会議室

以下の議案について協議し、決定されました。

## 協議事項

### 第1号議案

行政庁提出「業務報告書」の承認について  
基本的には総代会資料と同じですが、報告様式が農協法施行規則に規定されており、それに基づき報告書となります。今回の理事会で承認されたことで県へ提出いたします。

### 第2号議案

令和元年度不良債権処理結果報告および令和2年度不良債権処理方針の策定について  
不良債権処理方針に関しては理事会の決定事項となっており、令和2年度の基本的な方針について承認されました。

### 第3号議案

理事報酬の配分について  
第20回通常総代会第6号議案にて決議された理事報酬の配分について決定しました。

### 第4号議案

理事の利益相反取引について  
理事と組合との利益相反取引について承認されました。

### 第5号議案

南相木生活店舗の廃止について  
収支改善、設備等の老朽化に伴う南相木生活店舗の廃止について承認されました。

## 報告事項

- ・4月末実績について
- ・令和2年4月自主検査(自店点検)の実施結果について
- ・各部よりの報告事項

JA長野八ヶ岳をご利用の皆さんへ

# レジ袋 有料化の お知らせ

当店ではCO<sub>2</sub>削減・環境保全のため

# 7月1日より レジ袋を 有料化 しました

ご理解、ご協力をお願い申し上げます。

JA長野八ヶ岳

■生活部  
各店舗

■農業部  
各営農センター  
各資材店舗

1枚  
(税込)  
**2円**

7月1日より容器包装リサイクル法等により、レジ袋有料化が義務付けられています。

## 6月号 まちが「さがし」 答え合わせ



- ①風鈴の形が違う ②箱が一つ減っている ③桃がかじられている  
④ストローがない ⑤鼻の上のアイスの量が違う

## 春夏秋冬

新型コロナウイルス感染症の影響で街や世の中がスローダウンになり数か月、ようやく少しずつ動き出したような気がします。

災害や事故のように目に見えないものではなく、誰もが初めて体験するこの状況を乗り切るには生活様式の見直しを一人一人がしていかなくてはいけなくなってきました。自分を守ることはもちろん、周りの人への配慮、相手や周りの人のことを考えて行動していかななくてはなりません。いろいろな形で支援の輪が広がってきている今、忘れかけていた思いやりや気配りにも改めて気付くことができたことをプラスに考え、優しさで溢れる世界になってくれればと願っています。

## あなたからのメッセージをお待ちしています!

JA広報誌に関するご意見、身近な出来事、情報をお寄せください。



〒384-1305 南牧村大字野辺山106-1  
JA長野八ヶ岳 広報委員会 宛  
E-mail: info@ytg.nn-ja.or.jp  
FAX: 0267-91-1102



# 我が家の さいどん!

ほのか 帆乃花ちゃん(5歳)      がく 岳くん(0歳)      かほ 香帆ちゃん(1歳)

両親 吉澤 慎太さん かおりさん (野辺山支所 板橋地区)



3年前の帆乃花ちゃん!!  
大きくなりました。

長女の帆乃花ちゃんには以前にもこのコーナーで取材させていただきました。あれから3年、お姉ちゃんになった帆乃花ちゃんが仲良しきょうだい3人で再登場です。帆乃花ちゃんは保育園の年中さんとなり、お友達とおうちごっこやおままごとをしていつも楽しく遊んでいます。妹の香帆ちゃんはお外で遊ぶのが大好きで、お散歩に出かけて公園で元気いっぱい遊びます。3月に生まれた岳くんは、面倒を見てくれたり一緒に遊んでくれるお姉ちゃんたちが大好きです。たくさんお話ししてくれてありがとう。これからも3人で元気いっぱい遊んでね。

## まちが、さがし

右のイラストには左のイラストと違う部分が5カ所あります。間違っている部分を探してみましょう。 出題・イラスト：酒井栄子

