

JA虹のホール
あおぞら 虹のサークル開催

来場者用通路完成・施設内改装工事終了

書道コンクール・交通安全ポスターコンクール

事務リスク研修会で不祥事の未然防止の徹底 [企画総務部]

感謝の気持ちを込めて人形供養祭 [あおぞら]

第72回長野県畜産共進会で優良素牛生産者賞 [農業部]

次年度に向けて野菜販売懇談会 [農業部]

支所フォトニュース

一所懸命

女性部ニュース

やさいをたっぷりおいしくレシビ
『広島風お好み焼き』

理事会報告

年金相談会開催

我が家のちやいドル



人形供養祭 [関連記事5面]

特集1

JA虹のホールあおぞら 虹のサークル開催

〈クリスマスリース〉

JA虹のホールあおぞらでは、8月から組合員や地域の皆さんを対象とした参加型体験型のイベントを毎月1回開催しています。第5回目となる今回は、12月6日に「クリ

スマスリース教室」を行いました。講師は第2回目に開催した「多肉植物寄せ植え教室」や第4回目に開催した「フラワーアレンジメント教室」でも教えていただいた、長野エコープサプライ・フラワーセンターの担当者を招きました。

リースの起源は古代ギリシャ時代に遡り、勇者の栄光を讃えるために月桂樹やオリーブで作った冠がはじめとされています。リースの輪には永遠という意味があり、生命や幸福がいつまでも続くようにと願いが込められています。

当日はJA管内からの参加者20名は、リースについての説明や作成時のポイントなどを丁寧に教わりました。講師からの説明を受けながら、それぞれ意味がある材料の中から好みの素材を選び、参加者同士で相談をしながら作業を進めてクリスマスリースを完成させました。

イベント終了後には参加者や講師、スタッフなどを交えてお茶会を開き、「クリスマスリース」作成の感想や次回のイベントの話などに花を咲かせ、楽しいひと時を過ごしました。



今後の「虹のサークル」

今後の「虹のサークル」イベントの予定となります。皆さんのご参加お待ちしております！

1月26日(日)

写経体験会

10時～11時30分

お茶会

11時30分～12時

2月13日(木)

ポーセラーツ

(陶磁器に絵を書く物)

3月7日(土)

リンパマッサージ

※イベントの内容を変更することがあります。
※参加費はイベントごとに異なります。

JA虹のホールあおぞら
来場者用通路完成・施設内改装工事終了

昨年1月の「JA虹のホールあおぞら」オープンから、組合員や地域住民の皆さんの利便性向上に向けて工事を進めてきました、小海支所駐車場(小海町役場様横)からつながる「JA虹のホールあおぞら」への来場者用通路が完成しました。ならびにご親族の皆さんや来場者の皆さんからご要望がありました、帳場の拡張や返礼所の移動、席次表用モニターの設置など施設内改装工事も終了いたしました。

また、工事中は利用者ならびに近隣の皆さまには何かとご不便をおかけしました事を深くお詫び申し上げます。

来場者用通路、改装後の施設設備に関しまして、葬儀のご会葬や法要、虹のホールの各種イベントなどさまざま機会にご利用ください。



支所駐車場からつながる来場者用通路



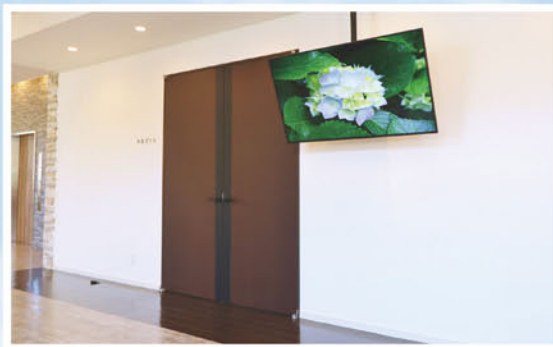
ご会葬時、葬儀場からつながる返礼所出口



受付の裏に移動し、利用人数が増えた帳場

事前相談・ホール見学
随時受付中!

「JA虹のホールあおぞら」では、いつでもお気軽にご相談いただける事前相談やホール見学を随時無料で行なっています。分からないことやご不安なことなどお気軽にお尋ねください。



ホール内4か所に設置した席次表用モニター

お問い合わせ

JA虹のホールあおぞら TEL 0267-92-5510
年中無休・24時間受付 ※虹のサークルに関するお問い合わせもこちらへお願いします。

JA虹のホールあおぞらでは皆さまに愛されるホールをめざし、様々な意見をお待ちしております。

J A 共済小・中学生

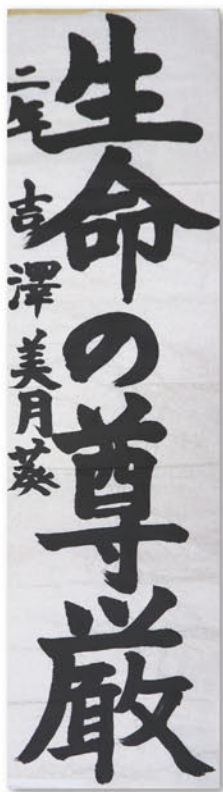
第63回書道コンクール
第53回交通安全ポスターコンクール

JAとJA共済長野が主催する令和元年度JA共済小・中学生「第63回書道」「第53回交通安全ポスター」コンクールの第2次審査会が行なわれ、県内の入賞・入選作品が決まりました。

コンクールは、共済事業の相互扶助と思いやりの精神を小中学生に伝え、書道・美術教育への貢献と交通安全を社会に広く訴えることを目的に開催されています。

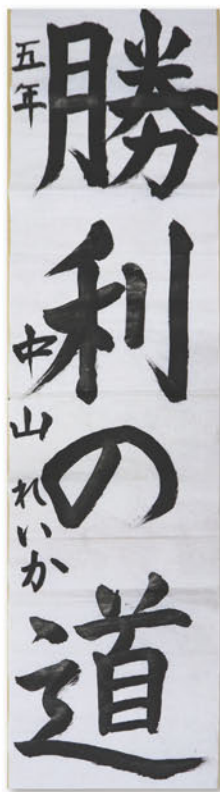
今年もJA長野八ヶ岳管内の小中学校から書道・ポスターともにたくさんの作品をお寄せいただきました。

書道コンクールでは44点、ポスターコンクールでは10点が入選し、書道コンクールでは入選した54点の内2点が入賞しました。南牧北小学校は書道で学校賞を受賞しました。おめでとうございます。



南牧中学校2年 吉澤 美月葵

J A 長野八ヶ岳
グリーン賞 受賞作品



南牧北小学校5年 中山 麗華

J A 長野八ヶ岳
銀賞 受賞作品

書道コンクール
学校賞

長野県教育委員会賞

小学校の部 南牧北小学校



書道コンクール 学校賞

J A 共済連長野本部長賞

◆南牧北小学校

書道コンクール 条幅の部

銀賞

◆南牧北小学校

5年 中山麗華

書道コンクール 条幅の部

グリーン賞

◆南牧中学校

2年 吉澤美月葵

書道コンクール 半紙の部

入選

◆小海小学校

3年 小池真叶

4年 池田蓮和那

5年 坂巻晴土

5年 岩松夕愛

6年 召田友鈴

6年 坂巻こはる

北相木小学校

4年 山崎結梨

南相木小学校

4年 大井龍彦

6年 菊原あやめ

川上第二小学校

1年 高野尾希央

4年 佐野杏奈

5年 原心都

6年 原優里奈

◆南牧北小学校

1年 井出陽彩

3年 井出夢希

4年 大村美鞠

5年 中山麗華

6年 高見澤陽

◆南牧南小学校

3年 宮澤真菜叶

4年 岡田茉奈

5年 林未生

6年 新海花奏

◆小海中学校

1年 菊池和奏

◆川上中学校

1年 井出愛音

2年 新海茉央

3年 由井寛大

◆南牧中学校

1年 天川仁

2年 新海彩菜恵

3年 井出柚羽

交通安全ポスターコンクール

入選

◆小海小学校

4年 加藤陸

鷹野珠恵莉

松井遥奈

6年 金森史音

◆南相木小学校

4年 中川はるな

◆川上第一小学校

3年 中島芽唯

6年 新海奏

◆南牧南小学校

3年 渡辺結々子

神戸ひなの

宮澤由希菜

吉澤みずき

渡辺結々子

新海治美

吉澤美咲

山川さくら

篠原京花

広瀬らん

企画総務部

事務リスク研修会で 不祥事の未然防止の徹底

J A長野八ヶ岳では、12月3日に課長、課長代理を対象とした事務リスク研修会を開催しました。研修会では、参加者一人ひとりが事務リスクを意識することによって管理者としての最低限のあるべき行動を取ることや、J Aの果たすべき基本的使命や社会的責任に携わる者として、正しい行動を取ることを目的に開催しました。

研修会は、独占禁止法や下請法、不祥事未然防止などについて触れながら日々の業務で何を優先しなければならぬのかを学びました。独占



禁止法は遵守に向けての対応や実際に発生した例を取り上げながら説明を受けました。不当に他の事業者を差別的に取り扱うことや他の事業者と共同での対価の決定や数量の制限、相互事業活動を拘束することにより一定の取引分野における競争を実質的に制限するなど、禁止行為を確認しました。

企画総務部の畠山部長は、「日常の業務から一人ひとりが意識をして、不祥事を未然に防げる環境を整えなくてはならない。研修を通して管理者の責任と役割の重要性を再認識してほしい」とあいさつしました。

あおぞら

感謝の気持ちを込めて人形供養祭

J A虹のホールあおぞらでは、11月30日に人形供養祭を開きました。昨年に引き続き3回目の開催となりましたが、昨年1月に完成した新施設では初めての開催となります。

当日は組合員や地域住民以外にも、チラシやホームページなどを見て、遠方からの来場者も訪れ、思い出の詰まったひな人形やぬいぐるみなど約1,000体が持ち込まれました。法要には、人形の持ち主約30名が出席して手を合わせました。数点の人形やぬいぐるみを持ち込んだ組合員は、「長年大切にしてきた人形を供養してもらえてありがたい。これからも続けていきたい」と話しました。



合わせて参列者には粗品が配られたほか、セレモニーや会員などの事前相談を行ない、多くの来場者で賑わいました。

生活部生活課の井出課長は、「人形供養祭は組合員や地域住民からの要望が多く、昨年に続く開催となった。たくさんさんの思い出が詰まった人形を感謝の気持ちを込めて供養してほしい」と話しました。

農業部

第72回長野県畜産共進会で 優良素牛生産者賞

12月3日に農林水産祭参加、第72回長野県畜産共進会が大坂食肉市場株式会社で開催されました。この共励会は、県内産素牛の黒毛和種去勢肥育、県外産素牛の黒毛和種去勢肥育、黒毛和種雌肥育の3つの類に分かれており、県内からは予選を勝ち抜いた計48頭が出品されました。

管内から出品した肥育牛1頭を含め、管外からも管内和牛繁殖農家の生産した素牛による肥育牛が計3頭出品され、全頭が肉質等級A4以上という高い成績となりました。

その中で、古原敬久さん（川上村）の生産した素牛を飯田市の農家が肥育し、出品した牛が見事全体のトップである最優秀賞・農林水産大臣賞に選ばれ、古原さんも優良素牛生産者賞を受賞しました。枝肉はA

令和1年 第72回 長野県畜産共進会 素牛生産者賞

令和1年12月 3日

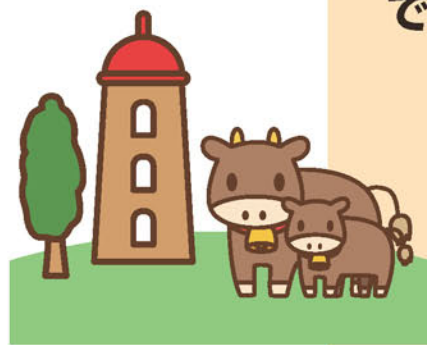
黒毛和種 去勢
 8号
 上場 5,020円
 重量 676.6kg
 BMS 12 (A5)
 胸囲長距離 10.6
 ばらの長さ 9.6
 皮下脂肪の厚さ 3.1

血統
 源太郎 安福久
 母の祖父 第11代

生産者
 古原 敬久
 川野 泰

購買者 (%100)
 エスワーズ株式会社

大阪市食肉市場株式会社



5等級、枝肉重量676・6kg、脂肪交雑を表すBMSは最高値の12番、ロース芯面積106cm²で、体型に厚みがあり、モモの肉量も抜群で、ロースの芯面積も特に大きく、周囲筋も充実し、全体的に迫力のある枝肉であったことが高く評価されました。

和牛は母牛の遺伝的能力も肥育成績を左右する重要な要因のひとつで、その母牛が持つ優秀な遺伝子はこれまで長い年月をかけて日本の中で、またそれぞれの地域の中で連続と受け継がれ、生産者の日々のたゆまぬ努力によって改良されてきた成果とも言えます。今回最優秀賞を受賞した牛の母牛「こたけ」の優秀な遺伝子を、また次世代にも受け継いで行くことで更なる和牛改良につなげ、今後地域や経営の中で中核を担ってくださることを期待します。

農業部

次年度に向けて野菜販売懇談会

J A長野八ヶ岳野菜専門委員会では、12月5日に当JAでの令和元年度の野菜販売売上高上位5社の卸売会社の皆さんを招き、野菜販売懇談会を開催しました。JA側より令和元年度の野菜生産販売経過を報告しました。生産販売の課題として、価格が安定しない状況が続いたことや、梅雨の長雨や秋雨が明けてからも連日続いた夕立、台風の多発といった異常気象への対策などが挙げられ、次年度の野菜販売に向けた意見交換を行いました。



エコープ仕込みみそ

予約注文開始

毎年、ご好評いただいております「エコープ仕込みみそ」の予約注文を始めます。国産原料を使用した手作りみそで、仕込みの手間がかからない詰替不要タイプも取り揃えております。各生活店舗にて予約を受け付けますのでご利用ください。

置いておくだけで味噌になります

エコープ仕込みみそ **桶詰替不要**
 原料の割合は、大豆とお米が10:10の10割にうしみそです。

20kg **7,590円** (税込)
 10kg **4,230円** (税込)

早期ご購入キャンペーン
 令和2年3月末日までにエコープの仕込みみそをご購入いただくと、抽選で県下60名様に「JAまごころ商品券」**2,000円**が当たります!!

応募締切: 令和2年4月末日
 応募方法の詳細はJA担当者にご確認ください。

エコープ仕込みみそ **桶詰替不要 まるやか**
 原料の割合は、大豆とお米が10:12の12割にうしみそです。
 10kg **4,630円** (税込)

お申し込み・お問い合わせは **各生活店舗へ**

家族の健康

健康科学アドバイザー
福田 千晶

間もなく花粉症シーズン到来

地域にもよりますが、スギ花粉が多く飛散するのは、バレンタインデーからゴールデンウィーク頃の期間。春の日差しを楽しめる時期なのに、花粉症でうっとうしい日々を過ごす人も多いはず。

花粉症で毎年とても不快な思いをする人は、今年もまずは薬で対処するはず。自動車の運転、危険を伴う作業、高い所での作業がある人は、眠くなりやすい抗アレルギー剤の内服は危険です。医師や薬剤師に、仕事やライフスタイルも話して、適した薬を選んでもらいましょう。薬での治療は、症状がひどくなってから始めるより、早めに開始した方が効果的です。特に抗アレルギー薬は、内服し始めてから効果が出るのに1〜2週間かかります。地域によりますが、スギ花粉が飛び始めるのが2月中旬ですから、1月末か2月初めころには内服し始めると良いでしょう。そして花粉症シーズンになり、出現する症状に応じて他の内服薬、点眼薬、点鼻薬などを組み合わせることで症状を抑えましょう。

花粉症で大切なことは、なるべく花粉を浴びないこと。屋外での作業や外出時には、衣服はナイロン素材で花粉がツルリと落ちる物を選び、家に入る時は上着や帽子を脱ぎ、室内に花粉を持ち込まない工夫が大切です。これは、花粉症でない人も家族や職場で花粉症の人がいる場合は、協力しましょう。室内ペットが散歩から帰った時も、体を洗ったり、ぬれタオルで拭くなど、花粉を落として入室することも忘れずに。

例年、花粉症でつらい思いをしている人は、長期にわたり効果が期待できる免疫療法や手術療法も検討してはいかがでしょうか。免疫療法は舌下免疫療法が保険適用になり、3〜5年かかりますが毎日、少しずつ花粉エキスを入れることで花粉を異物と感じなくなる方法です。手術療法は耳鼻科を受診して適用になるか相談します。

花粉症の症状が原因での仕事の効率低下や事故を防ぎ、不快感を減らして乗り切りたいですね。



JAと農業

監修=JCA (日本協同組合連携機構)

くらしと農業の調和「都市農業」

都市農業は新鮮で安全な農産物を供給するだけでなく、災害時の防災空間や農業体験・交流の場の提供などの役割も持っています。人口が集中する都市部で、都市住民に農業を身近に感じてもらう、農業が育んできた歴史・文化に触れてもらうことは、農業への理解の醸成につながると期待されています。また、都市住民の中にも都市農地を残すべきという認識が定着しています。

2015年に「都市農業振興基本法」が成立し、16年5月には「都市農業振興基本計画」が閣議決定され、これまで「宅地化すべきもの」とされていた都市の農地は「あるべきもの」と位置付けられました。JAグループは、直売所の設置促進、学校給食への食材提供、体験型農園の実施、生産緑地制度（農業の継続を条件に税制上の優遇等を受けられる仕組み）の活用などを通じて都市農業の振興を目指しています。

【都市農業】 (しのうぎょう)

都市農業とは「市街地およびその周辺の地域において行われる農業」と定義されています。都市農地の中核となる市街化区域内の農地面積は、2017年、わが国農地面積の2%に相当する6.9万haあります。生産緑地地区に指定された農地は1.3万haと一定の面積が維持されています。市民農園の数は、土に触れ、野菜や草花を育てたいという都市住民の需要の高まりを受け、都市的地域を中心に年々増加しています。

都市農業が全国に占める割合

	農家戸数	農地面積	販売金額(推計)
全国	215.5万戸	444.4万ha	5兆8,366億円
市街化区域(対全国比)	22.8万戸(11%)	6.9万ha(2%) うち生産緑地 1.3万ha(0.3%)	4,466億円(8%)

注1:全国の数値は、「農林業センサス」(2015年)等による。
注2:都市農業の数値は、「固定資産の価格等の概要調査(2017年)」等を用いた推計による。農水省資料より作成

都市農業の多様な役割



農水省資料より作成

耕そう、大地と地域の未来。

農業資金のご利用を
お考えの方にオススメ!!

保証料
負担

0円

下記の保証料を
JAバンクが全額助成します。

農業近代化資金

---助成対象期間---
2022年1月31日まで

JAアグリマイティーローン
JA農機ハウスローン

-----助成対象期間-----
2020年3月29日まで

※借入れの内容により対象とならない場合があります。

※JAアグリマイティーローン・JA農機ハウスローンの借入額は200万円以上となります。

※詳しくは各支所窓口までお問い合わせください。

教育資金をまるごとサポート!

JAの
教育ローン

お子さまの夢を応援します。

持ってて安心、頼れる1枚!

JAの
カードローン

急な出費も、あわてずに。



知って納得!

税金講座

JA全中・JAまちづくり情報センター
顧問税理士●柴原

「損益通算と赤字の繰り越し」

個人の所得は、農業経営により得たもの、不動産を賃貸したことにより得たもの、勤務先から給与を受け取ったことによるものなど、様々な性質があります。所得税の計算に当たっては、まず個人が1年間に得た所得をその性質に応じ10種類に区分し、それぞれについて所得金額を計算します。次に各所得金額を合算し、その合計金額（合計所得金額）をもとに税額を計算します。

これらの計算の過程で、不動産所得、事業所得、譲渡所得または山林所得について赤字が生じた時は、その赤字を他の所得と相殺することができます。このことを損益通算といいます。ただし、損益通算をしてもなお赤字が残ってしまう場合があります。このような時は原則として青色申告者に限り、残った赤字を翌年以降3年間の所得金額から差し引くことができます。ただし、不動産所得の赤字

のうち土地取得のための借入金に係る利息部分は他の所得と損益通算はできません。

また、不動産の売却や株式等の売却による譲渡所得は貴金属や事業用車両等の売却による譲渡所得とは異なり、他の所得と合算せず個々に所得金額および税額を計算します（分離課税といえます）。土地の売却に関して赤字が生じた場合には、原則として同年における他の不動産売却による赤字のみ通算が可能です。

一方、株式等の売却による赤字は、他の株式等の売却による赤字および配当等についてののみ損益通算が可能です。仮に通算後に赤字が生じた場合、その赤字は3年間繰り越され翌年以降の株式等の売却に関する黒字や配当等から差し引くことができます。株式等について源泉徴収ありの特定口座を開設している時は通常確定申告は必要ありませんが、このように赤字を翌年以降に繰り越す場合については確定申告が必要になります。

損益通算



ロータリー等を装着したまま 公道走行が可能になりました！

ロータリー等の直装型作業機*を装着した状態のトラクターが、一定の条件を満たした場合に公道走行が可能となりました。周囲の方々への安全を第一に、注意して走行してください。

*直装型作業機：けん引タイプではない、ロータリー、ハロー、直装式ブームスプレーヤ、播種機等のトラクターに直接装着する作業機

Q

「一定の条件」とはどのようなものですか？

A

灯火器類、作業機の幅、最高速度、運転免許などの確認が必要となります。詳しくはお近くの農機販売店や、地方運輸局、地方農政局、一般社団法人日本農業機械工業会にご確認ください。

例えば灯火器類なら……

作業機を装着して灯火器類が見えなくなる場合
⇒ お近くの農機販売店で、灯火器類を増設しましょう！



国土交通省 農林水産省

【お問合せ先】
農林水産省 生産局
技術普及課 03-6744-2111



https://www.maff.go.jp/j/seisan/sien/sizai/s_kikaika/kodosoko.html

(一社)日本農業機械工業会

日農工 公道走行



<https://http://www.jfmma.or.jp/koudo.html>

小海支所



11/21 野菜部会反省会

野菜部会では、令和元年度の野菜販売反省会をJA役職員や生産者、市場関係者など約50名が参加して、小海町役場の2階会議室で開催しました。協議事項として今年度の販売実績や生産販売の課題などについて協議が行なわれました。終始活発な意見交換を交わされ、生産者や販売者が次年度に向けて一体となり取り組むことを再確認しました。

支所フォトニュース

Photo News

各支所で行なわれた
いろいろなイベントを
写真とともに紹介します!!



南相木支所



12/9 生産資材説明会

南相木営農センターで生産者約20名が参加して、来年度に向けた生産資材説明会を開催しました。説明会では、担当職員より資材情勢や農薬の新規登録、適用拡大情報など説明しました。説明会の中で「殺虫剤の特性と作用」について、日本農薬株式会社から講師を招き講演をしていただき、部会員は熱心に話を聞いて質問をしていました。

川上支所

11/21・22 シクラメンの配布

年金友の会では、今年度実施した研修旅行に参加できなかった会員の皆さんにシクラメンの鉢植えを配布しました。昨年に続き、原村にある八ヶ岳中央農業実践大学の農産園芸部にご協力いただき、立派な鉢植えを納品しました。シクラメンの配付は、会員の皆さんにも大変好評で、来年度も継続して行なっていく予定となっています。

南牧支所



12/4 支部懇談会

6支部で126名が出席して、令和元年度支部懇談会を開催しました。今年度の野菜販売経過、課題と次年度対応について報告後、多くの意見や要望があり活発な議論が交わされました。生産者の生産販売へのご努力やご協力に感謝するとともに、来年度に向けた計画生産、出荷を実施し、消費者に信頼される安全安心な産地を目指すことを確認しました。

野辺山支所



11/28 野菜生産販売反省会

令和元年度野菜生産販売の反省会を全農や卸売り会社などの関係者に参加していただき開催しました。本年度の販売実績及び前年対比や計画対比、過去の実績推移や課題事項などの取組み結果について職員から説明がありました。そのほか、今年度の荷造りや品質などについて評価や課題の提言をいただき、多くの意見交換が行なわれました。

連載

一所懸命

～ vol.44 ～

いからし まさとし
五十嵐 雅敏さん
(野辺山支所 野辺山地区)

野辺山地区の五十嵐雅敏さん(41歳)は、ハクサイを中心にレタスやキャベツを栽培している生産者です。

雅敏さんは、アルバイトで2年間ほど働いていた野辺山地区で26歳の時に就農して16年目になりました。「就農した当時は、農業の知識が豊富なわけではなく、知り合いもいない中で始まったため、JAの青年部や消防団などの活動に積極的に参加して、地域の皆さんにだんだんと顔を覚えてもらったり、知り合いを増やしていくことができた。特に農業に関しては、先輩の皆さんに様々なことを教わりながら農家として取り組むことができた」と話します。就農した当時と変わらず、現

【野菜の安定生産を目指して】

在でもオフシーズンとなる冬場は、青年部などの視察で種苗会社や他の生産地などへ積極的に足を運びます。

野菜農家として取り組む課題は、「生産資材のコスト削減」を挙げました。「近年値上がりする肥料や農薬などの資材を今まで通り使用するのはなく、削減できる部分は減らしながら、品質向上を目指して試行錯誤しながら野菜作りに取り組みたい」と話します。

雅敏さんの農場では、昨シーズンは10月にすべての野菜生産出荷が終了しました。今年は、異常気象の中で春先の霜や梅雨の長雨、梅雨が明けてからも連日続いた夕立など、安定した生産を行うにはとても難しい年となりました。「例年続く不安定な天候でも、高品質の野菜を安定して出荷したい」と前向きで一所懸命の雅敏さんです。



青年部工場視察



青年部農機講習会



女性部ニュース

ソフトバレー 楽しいよ!!!

南牧支所女性部 新海 弘美

南牧支所女性部の生活教室では、12月11日に南牧村社会体育館でソフトバレーを行いました。ソフトバレーは南牧支所女性部活動としては初めての開催となったので、とても楽しみに参加しました。

ソフトバレーは、バレーボールより少し大きく、柔らかいボールを使用するので、バレーボールの経験あるなしに関係なく、誰でも気軽に楽しめるスポーツです。



試合は1チーム4人で対戦しました。チーム全員でボールを追って走り、フライングプレーも珍プレーも続出の笑いっぱなしの楽しい時間を過ごしました。とても気持ちの良い汗とともに、日頃のストレスも発散することができました。

ボールを繋いで「ワンチーム」でプレーするバレーボールが私は大好きです。1月に第2回のソフトバレーも計画されているので今から楽しみみです。



JAでは、女性の運営参画を推進しています。

やさいをたっぷりおいしくレシピ



広島風お好み焼き

今回のレシピ提供は 野辺山支所 女性部 青野 美紀 さん



作り方

フライパンを2つ使った簡単レシピ

材 料 [2枚分]

- 《生地》 ● 水……1カップ
● 小麦粉……半カップ
- キャベツ……1個
 - もやし……1袋
 - かつお節……適量
 - 豚バラ肉……適量
 - 焼きそば麺……2袋
 - 卵……2個
 - 塩こしょう……適量
 - お好み焼きソース……適量
 - 紅しょうが・青のり・ねぎなど……適量

- 1 1つ目の熱いフライパンに油を敷き、薄く生地を入れる。
- 2 ①にかつお節、山盛りのキャベツともやしのせ、塩こしょうをかける。その上に豚バラ肉をのせ、おたま1杯の生地を全体にかけて焼きます。
- 3 熱くしたもう1つのフライパンを②のフライパンにかぶせ、ひっくり返し、生地からはみ出したキャベツなどを中に入れて形を整え、蒸し焼きにする。
- 4 空いたフライパンで焼きそば麺を焼き、塩こしょうをかける。
- 5 焼きそばの真ん中に卵を入れてほぐし、その上に③のお好み焼きをのせ、へらで押さえながら焼いてキャベツにしっかり火が通ったら、お好み焼きソースとかつお節、紅しょうが、青のり、ねぎなどをトッピングすれば出来上がり♪

第11回理事会

理事会報告

開催日 12月26日(木)

開催場所 本所会議室

以下の議案について協議し、決定されました。

協議事項

第1号議案

コンプライアンス・マニュアルの変更について

農協法施行規則の改正や、JAグループで発生している不祥事件の事例等を踏まえた内容に修正するため、コンプライアンス・マニュアルの変更について承認されました。

第2号議案

第三者委員会設置規程の制定について

第三者委員会設置規程の制定について承認されました。

報告事項

- ・第3四半期決算の状況(11月末実績)について
- ・令和元年度上期子会社調査指摘事項に対する回答について
- ・令和元年度共済コンプライアンス点検の結果および改善方針の概要について
- ・子会社の第3四半期決算状況について
- ・第3四半期連結決算の状況について
- ・各部よりの報告事項

●お天気カレンダー●

積雪の測り方

気象予報士(株式会社ハレックス)

檜山 靖洋

一年の中で最も積雪が多くなる季節です。各地の気象台や観測所などで積雪を観測していますが、どのように測っているか知っていますか。

地面からある高さに設置された送受波器で、積雪を自動で観測しています。送受波器から電波を出し、雪面までの距離を測定することで、雪の深さが分かるという仕組みです。送受波器がある程度の高さに設置するわけですが、想定外の雪が積もると、送受波器が雪に埋もれて観測できなくなる可能性もあります。雪深い所で知られる青森県の八甲田山系の酸ヶ湯では、2013年に積雪が5m66cmに達しました。積雪計の送受波器は高さ6m30cmの所に設置されていたため大丈夫でしたが、雨量計は雪に埋もれてしまい、降水量はしばらく観測できなくなりました。記録的な大雪になると気象観測にも影響が出ることがあります。

信連専任担当者による年金相談会

- 日程 2月26日(水) 小海支所
- 時間 午前10時～午後3時

各支所年金担当者による年金受付相談会

■時間 午前10時～午後3時

支所	2月	3月
小海	26日(水)	10日(火)
北相木	12日(水)	10日(火)
川上	12日(水)	11日(水)
南牧	13日(木)	12日(木)
南相木	13日(木)	12日(木)
野辺山	14日(金)	13日(金)

2月3月年金相談会開催

12月号 まちがひさがし 答え合わせ



- ①煙突から煙が上がっている
- ②ボールの位置が違う
- ③両手を上げています
- ④犬の尾の長さが違う
- ⑤レモンがメロンに替わっている

春夏秋冬

明けましておめでとございませう。

本年も「広報誌レタス」をよろしく願います。

昨年は、元号が平成から令和へと変わり、大きな節目を迎えました。皆さんにとってどのような1年だったでしょうか。また、今年はどういう1年にしたいと思えますか。

私は、気の向くままに一人旅をすることが趣味ですが、昨年はできなかったもので、今年に行きたいと思えます。

今年も皆さんにとって良い1年となりますよう、心からお祈り申し上げます。

あなたからのメッセージをお待ちしています!

JA-広報誌に関するご意見、身近な出来事、情報をお寄せください。



〒384-1305 南牧村大字野辺山106-1
JA長野八ヶ岳 広報委員会 宛
E-mail: info@ytg.nn-ja.or.jp
FAX: 0267-91-1102

我が家の さいどん!

やまと **大和くん**(6歳)
 たくみ **匠くん**(3歳)
 はるか **晴花ちゃん**(10歳)
 のほる **昇くん**(8歳)

さほら たけし あやこ
 両親 佐原 健さん 綾子さん (川上支所 川端下地区)



スポーツが大好きな4人きょうだいの晴花ちゃん、昇くん、大和くん、匠くん。お姉ちゃんの晴花ちゃんは川上村のバレーボールチームに所属してプレーしています。長男の昇くんは体育の時間や休み時間にやるハンドボールが大好きです。冬はスケートも頑張っています。次男の大和くんは外で遊ぶのが大好きで、ブランコやすべり台など保育園の遊具でいっぱい遊んでいます。三男の匠くんはおにごっこやボール遊びが大好きで、いつもお姉ちゃんやお兄ちゃんに遊んでもらっています。みんな笑顔で迎えてくれてありがとう。これからも仲良く元気いっぱい遊んでね。

まちが、さがし

右のイラストには左のイラストと違う部分が5カ所あります。間違っている部分を探してみましょう。 出題・イラスト：酒井栄子

