

東京大田市場でトップセールスを開催 松本山雅FCサッカークリニック開催

初の現地検疫の実施 [農業部]

JA長野八ヶ岳

婚活パーティー男性・女性の参加者大募集 [企画総務部]

三鷹市小学生農業体験 [川上支所]

野菜産地研修会の受け入れを実施 [農業部]

各地区で査定会を開催 [川上支所]

配当金等の振り込みのお知らせ [企画総務部]

支所フォトニュース

一所懸命

女性部ニュース

やさいをたっぷりおいしくレシビ

『レタスのひき肉のせサラダ』

家庭菜園『にんにく』

理事会報告

我が家のチャイドル



松本山雅FCサッカークリニック [関連記事 4面]

特集1

東京大田市場でトップセールスを開催

南佐久地区の農協組織でつくる南佐久野菜協議会は、7月9日、10日に東京都中央卸売市場大田市場内の2会場でトップセールスを開催しました。同協議会管内の5町村（小海町・北相木村・南相木村・川上村・南牧村）の代表者とJA長野八ヶ岳を含む3農協の組合長が出席し、出荷最盛期を迎えた特産品の高原野菜を市場関係者にPRしました。（写真協力：東京青果株式会社）



あいさつ

JA全農長野県本部
小林哲男県本部長

これから夏本番控え、南佐久のトップシーズンとなります。

今年も消費者の皆さまにお届けするためにしっかり準備をしていただいております。

信州の安全・安心な農産物を全国にお届けいたしますよう皆さまのご協力をお願い申し上げます。

短いようで長い販売期間となります。いろいろなことがあるかと思いますが、我々もしっかりと努力させていただきますので、皆さまのご愛顧を改めてお願い申し上げます。



あいさつ

JA長野八ヶ岳
由井和行組合長

いよいよ南佐久のシーズンがやってまいりました。今、西日本の方は大変な状況でございます。大雨の被害に遭われた皆さまにはお見舞いを申し上げます。そんな中で、この大田から情報を発信していただき、全国へ野菜の供給をしていただきたいと思います。何と言っても大田は日本で一番物量を扱う市場ですから期待しているところであります。今年も安全・安心な野菜をたくさんお届けしてまいりますのでこれまで以上のご愛顧をいただきたくよろしくお願い申し上げます。



あいさつ

南牧村
大村公之助村長

日頃は南佐久の高原野菜をご愛顧いただきありがとうございます。

農産物の販売は全体的に厳しい状況であることは承知しております。ですが、皆さまには何とかこの状況を打開できるようご尽力いただき、有利販売につなげていただきますようお願いに参りました。

我々5町村は高原野菜が基幹産業でございます。今後とも高原野菜を作るために頑張って管理し、良い野菜を皆さまのもとに届けていきますのでよろしくお願い申し上げます。

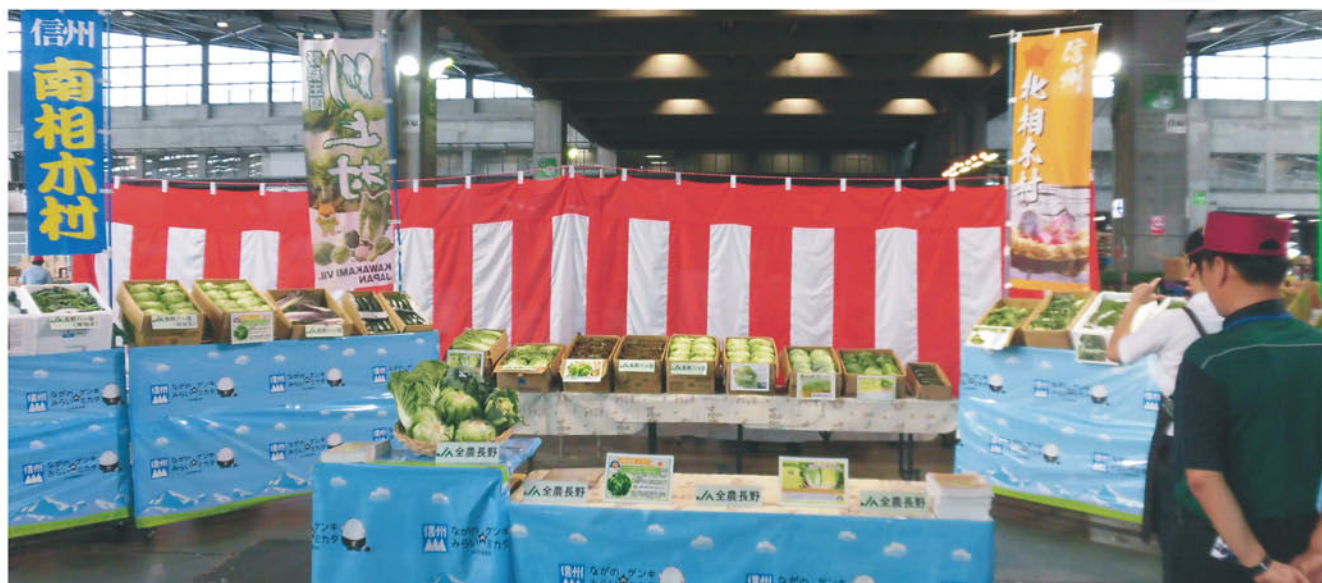
南佐久は全国でも有数の夏野菜の主力産地です。涼を呼ぶ高原野菜として注目度が高く、同協議会のトップセールスは、夏の恒例イベントとなっており、会場は大勢の来場者で賑わいました。

会場の様子



主力のレタス、ハクサイをはじめ、サニーレタス、リーフレタス、キャベツ、グリーンボール、チンゲンサイ、ブロッコリー、ズッキーニの9品目を展示し、各町村の自然の豊かさを表したポスターなども貼り出して、高品質で高鮮度の野菜であることを市場関係者の皆さんにPRしました。

展示野菜



今回提供した
試食品は、
簡単で手軽に
作れます。
皆さんもぜひ
お試しください!!

会場では、試食品としてレタスとブロッコリーを使用したスープを用意し、買参人の皆さんに試食していただき、管内産野菜のおいしさを確認していただきました。

試食品

試食品レシピ レタスとブロッコリーの鶏ガラスープ



- 【材 料】** レタス (1玉) / ブロッコリー (1株)
鶏がらスープ (適量) / めんつゆ (適量) / 調理酒 (少々)
- 【作り方】** ①お湯の入った鍋に鶏がらスープ、めんつゆ、調理酒を入れる。
②ブロッコリーを小房に切り、①に入れて加熱する。
③ブロッコリーが柔らかくなったら、レタスを食べやすい大きさにちぎって入れ、レタスのシャキシャキ感が残るくらいで火を止めて出来上がり♪

※お好みで塩、こしょう、ごま油などを入れてもおいしく作れますのでお試しください。



特集2



松本山雅FCサッカークリニック開催



JA長野八ヶ岳では、6月30日に川上村の深山グラウンドで、現在スポンサー契約をしている松本山雅FCによる管内小学生サッカークラブを対象としたサッカークリニックを開催しました。今回の開催は、管内の将来を背負って立つ子どもたちの育成と交流や健康と体力の向上を目的に、当JAで初の開催となりました。

当日は、小海FC、南牧FC、メセタ川上南相木サッカー教室の4チーム59人と松本山雅FCのコーチ4人が参加しました。

梅雨明けの晴天の中、高学年と低学年に2人ずつコーチが指導に入ってウォーミングアップとゲーム形式の練習を行いました。コーチが準備してきた高学年向け、低学年向けの練習メニューを実践した子どもたちは、楽しそうに練習していました。

最後には、スペシャルマッチとして松本山雅FCのコーチ4人対子どもたちでミニゲームを行いました。コーチがキープするボールを子どもたちは一生懸命追いかけていました。

「松本山雅FCのコーチに教えてもらっている時の子どもたちの目がキラキラしている」「普段と違う友たちとチームでプレーできてとても刺激になる」「この機会にもっとサッカーを好きになってもらいたい」など、保護者の皆さんは話していました。

参加した各チームの児童の皆さん、保護者ならびに関係者の皆さん、大変お疲れさまでした。



サッカークリニックコーチ



小海FC



メセタ川上



南牧FC



南相木サッカー教室



農業部

初の現地検査の実施

長野八ヶ岳管内の町村で収穫最盛期となるハクサイの輸出が今年も始まり、7月4日に南牧支所板橋集荷場から第一便となる1,100ケースが出荷されました。

昨年までは、東京などの港で検査を受けていましたが、今年から現地での検査を実施しました。現地での検査を行なうと、万が一虫の混入や泥の付着、病気による腐りのため検査で不合格になっても、その場で出荷



物の差し替えができることや、輸出するコンテナに産地で直接積み込むことにより、輸出先まで一度も開封せず届けることができるため、鮮度が保たれ、品質向上に繋がるといったメリットがあります。今回当JAでは初めての現地検査で、立会には帳合先の東京青果など関係業者と職員が参加して、検査作業を見守りました。

厳しい検査を通過したハクサイは7月7日に静岡県の清水港から出発し、台湾へと輸出されました。今年度の輸出計画数量は24,200ケースで、10月いっぱいまで輸出は続けられ、台湾の他に香港にも定期的に輸出される予定となっています。

JA 長野八ヶ岳

婚活パーティー

男性・女性の参加者大募集!!

[開催日時・場所]

婚活パーティー

平成30年11月17日(土) 軽井沢プリンスホテル

男性向け事前婚活セミナー

平成30年11月1日(木) JA長野八ヶ岳本所会議室

[募集期間] 平成30年7月上旬～10月1日(月)

[募集定員] 男性15名・女性15名 ※定員を超えた場合は抽選

[参加資格] 20代から40代までの独身男性・女性

お問い合わせ先

JA 長野八ヶ岳 企画総務部 企画管理課
TEL:0267-91-1101 (担当:吉澤)

※詳細・申込方法につきましては、JA長野八ヶ岳ホームページをご覧ください。各支所窓口に参加者募集チラシを用意いたしますのでご覧ください。

川上支所

三鷹市小学生農業体験

川上支所では特産のレタスを代表とする高原野菜の消費拡大食育運動の一環として、今年も三鷹市小学生の農業体験を受け入れ、小学校7校の801人が各農家へ訪れ農業体験をしました。



6月27日に大深山地区では三鷹市高山小学校の5年生133人を受け入れ、各戸に3人程度の児童が訪れ、畑や倉庫などでレタスの種まきや段ボールの組み立て、収穫作業などを体験しました。翌日、同地区集荷場にお土産用の朝採りレタスを用意すると、児童はレタスの箱詰め挑戦しました。農業体験に参加した児童たちは、「箱に詰めるのが楽しい」「畑が広がってびっくりした」「朝採り



の川上レタスは普段食べているレタスと比べ鮮度と味が違う」と笑顔で話してくれました。自分で収穫したレタスを食べることは普段できない経験なので、良い思い出づくりができたようです。同行した校長先生は、「今回の体験で、普段口にする野菜が農家の皆さんの苦労や工夫により食べることができると知る良い機会になった」と話していました。

同支所では、児童が農業体験を通じて野菜ができる過程を学び、食育活動につなげたいと考えています。

農業部

野菜産地研修会の受け入れを実施

J A長野八ヶ岳農業部では、南牧支所と協力して6月28日に長野県連合青果株式会社が実施している新入社員野菜産地研修会の受け入れを行いました。

毎年、当JAで受け入れを行っており、10年目となる今年も新入社員の9名が参加しました。

はじめに農業部で、当JA管内の産地概要や出荷状況などについて説明を受けました。説明後には新入社員から、高原野菜の生産の歴史や、新規就農者の増減について、連作障



害対策や電害対策など、熱心に質問をしてノートに書き留めていました。

南牧支所板橋集荷場では、野菜集出荷施設を見学しました。立体予冷库や真空予冷施設など、その日出荷された朝採り野菜を横に説明を受けました。その後、支所管内の圃場視察が行なわれ、レタス、ハクサイ、サニーレタス、グリーンリーフなど、各野菜の圃場ごとに特徴の説明を受けました。

参加した新入社員は「予冷施設の様子や高原野菜の圃場の特色や栽培方法など、初めて見るものや聞くことばかりでもとても勉強になった。今日の研修をこれからの仕事に活かしたい」と話していました。

各地区で査定会を開催

J A長野八ヶ岳川上支所では6月18日に、レタスやハクサイ、サニーレタス、グリーンリーフなどの出荷最盛期を前に川上村各地区出荷場で生産者を対象とする査定会と検査員を対象とする目ざろえ会を開催しました。査定会では、市場担当者やJ A営農技術員からの要望や出荷時の注意点などの確認となりました。

同支所の原地区蔬菜出荷組合の林俊一組合長は「生産者一人一人が責任を持ち、最後まで安定した出荷ができるようにみんなで頑張ろう」とあいさつしました。その後、J A営農技術員が、異物混入や農薬散布時の飛散防止、残留農薬検査の徹底を呼び掛けたほか、目揃えのポイント



として、形状や収穫適期、荷造り時の注意点などを説明しました。

主要取引市場の担当者は「生産者、J A、市場がそれぞれの立場で努力して品質管理を徹底し、産地では今後も安定生産を続けてほしい」と激励しました。

レタスやハクサイやサニーレタス、グリーンリーフなどの高原野菜は、2018年度の野菜販売目標を210億円としています。

配当金等の振り込みのお知らせ

第18回通常総代会で承認された「出資配当金」と「利用高配当」について、左記の日程で組合員の皆さんへ振り込み処理をさせていただきます。

なお、配当明細については後日送付させていただきます。

出資配当金 振込日8月23日(木)

配当総額 51,102,242 円

出資金平均残高に対して、
年 1.2% の配当となります。

利用高配当 振込日8月22日(水)

配当総額 88,779,457 円

利用分量配当の基準は、
第18回総代会資料でご確認ください。

■出資証券についてお知らせ

協同組合の出資証券は、組織の性格上、証券を自由に譲渡または売買できないことから、市場性を有する有価証券ではなく、出資の事実を証する「書面」と解されています。このことにより、当J Aでは出資証券に代え「出資金残高明細書」を毎年発行しています。

すでに無効となっている、旧J A名での出資証券をお持ちの方は、証券の保管は不要です。J Aへの返還または自己廃棄をお願いいたします。

葬儀・仏事に関するご相談は
あたたかい太陽の恵みに包まれて…
多目的ホール

あおぞら

365日24時間体制 TEL.0267-92-5510



小海支所



5/30
チャレンジデー2018

昨年に引き続き小海町の「チャレンジデー2018」に参加しました。支所や生活部の職員など36人が参加し、ストレッチ体操を実施しました。チャレンジデーは、全国規模で開催されており、住民の健康づくりやコミュニティづくりを目的としたイベントです。今後も地域のイベントに積極的に参加し、地域社会に貢献します。

支所フォトニュース

Photo News

各支所で行なわれた
いろいろなイベントを
写真とともに紹介します!!



川上
支所



6/19~
台湾へレタスを輸出

今年度もレタスの台湾輸出事業を川上村と協力して行ない、第1便となる1,200ケースが出荷されました。毎週火曜日に産地で輸出検疫をして、水曜日に産地から発送されて静岡の清水港から台湾に向けて約10日間かけて船で輸出されます。日量は600ケースから1,200ケースで、8月下旬まで行なう計画となっています。

南相木
支所



6/15
南相木支所年金友の会
春季スポーツ大会

南相木支所年金友の会では、恒例となっている春季スポーツ大会を開催しました。この大会は秋に行なわれる協議会大会の選抜大会も兼ねています。今年はゲートボール55名、マレットゴルフ33名の皆さんが参加しました。ゲートボールは第八チーム、マレットゴルフ男性の部は井出利春さん、女性の部は中島久子さんが優勝しました。

南牧
支所



7/13
南牧北小学校3年生 地元職場見学

南牧北小学校の3年生24人は地元企業見学の 일환として、南牧支所金融共済窓口に来店しました。最初は緊張していた児童たちでしたが、「貯金ってなに?」「共済ってなに?」など、たくさんの質問をしていました。対応した職員も普段とは違うお客様の訪問対応でしたが、未来の組合員や利用者との貴重なひと時となりました。

野辺山
支所



7/17~
「ななちゃん市」オープン

Aコープ野辺山店の前に、今年も「ななちゃん市」がオープンしました。野菜の種類も年々多くなっており、会員の皆さんの丹精こめた愛情と、高原の気候が育てた新鮮なおいしさが、観光客や地元の皆さんに喜ばれています。小さなスペースではありますが、地産地消や消費宣伝の一環にもなっています。ぜひお立ち寄りください。

連載

命懸け一所

～ vol.16 ～

南相木村
老人クラブ連合会
の皆さん

【自身の健康維持と地域の美化に取り組んで】

規模を考慮して、独自の活動を行なっています。

特に各地区共通して力を入れているのは、村内の美化と花壇づくりを工夫していることです。水やりや手入れなど大変ですが、毎年、色とりどりの花々が村内の主要道路沿いを彩ってくれています。今年はJA南相木支所より「1支所1協同活動」としてダリアの苗が提供されました。

連合体としての活動は、いきいき健康教室（ストレッチ）、80歳ゲートボール、研修旅行、ダム湖1周ウォーキングなどが挙げられます。その他に村社会福祉協議会、村保健室、村立小学校の催し物にも関心を寄せて、クラブ員個人での参加も多く見られます。

南相木村の人口1,057人の内、65歳以上は427人で40・4%を占めています。年齢的には加入資格のある方はいますが、全員がすぐに入会するわけではありません。農作業が忙しく時間的な余裕がないことがクラブ員になることをためらう理由のひとつのようですが、スポーツ、旅行、懇親会など個人での楽しみもありながら、このようなボランティア活動をすることは、老後の生き方を探る大切な機会となっているそうです。

「南相木村当局からのサポートや援助を受け、様々な活動に参加することで、老人クラブ員が地域に支えられ、期待されているのだと実感する。各自が健康に留意し、お世話になっっているご恩に報いられるよう頑張りたい」と感謝の気持ちを大切にすること、一所懸命な南相木村老人クラブの皆さんです。

JA長野八ヶ岳管内の老人クラブ発足は、北相木村が昭和34年、南相木村が昭和36年、その後、各地区続々と長野県老人クラブ連合会へと届け出され現在に至っています。

各地区での参加人数や活動計画は様々ですが、発足以降幾星霜の間、浮き沈みあり躍動ありと歴史的な厚みを感じられます。

活動内容の一例ですが、村内の中央老人クラブでは今年度も4月より健康ウォーキングを計画しました。初回の内容は「ラジオ体操」「ウォーキング」「ストレッチ体操」を行ない、以降毎月第2、第4水曜日に実施するなど、それぞれ地区ごとに人数や



中央地区の皆さん



第八地区の皆さん



女性部ニュース

農繁期に簡単にできるおやつ作り講習会開催

小海支所女性部営農生活部 篠原 フサエ

小海支所女性部営農生活部では、年間活動計画に従い農繁期を迎えたこの時期にピッタリの「簡単にできるおやつ作り講習会」を6月22日に北牧楽集館調理室にて開催しました。



皆さんおなじみの「Aコープ蒸しパンミックス」「あげらく天」など、国産小麦を使った商品を製造している会社の担当の方をお迎えし、「チーズ蒸しパン」「かりんとドーナツ」「フライパンピザ」等々、数種類を皆さんで手分けをして作りました。今までは何かと難しいと思っていたおやつ作りが楽しく短時間でできました。試食の時にはレシピにはないアイデア料理も教えていただきました。参加した皆さんからもいろいろなアイデア料理が紹介され、とても参考になりました。

午前中だけの短い時間でしたが充実したひと時でした。

JAでは、女性の運営参画を推進しています。

やさいをたっぷりおいしくレシピ



レタスのひき肉のせサラダ

今回のレシピ提供は 南相木支所 中島 希美さん



材 料

- レタス…… 1玉
- にんにく…… 2かけら
- 豚のひき肉…… 200g
- サラダ油…… 大さじ5
- 酒…… 大さじ2
- しょうゆ…… 大さじ3

作り方

- 1 レタスを食べやすい大きさにちぎって、少し深めのお皿に盛っておく。
- 2 にんにくを薄くスライスする。
- 3 フライパンにサラダ油を入れて熱し、2を入れて軽く焦げ目がつくまで炒める。
- 4 3にひき肉を加えてカリッとするまで炒める。
- 5 4に酒、しょうゆを入れて手早く混ぜ、熱いままレタスにかけて出来上がり♪



★豚のひき肉をしらすや桜エビに変えてもおいしく作ることができます。



家庭菜園

参照：日本文芸社「はじめての野菜づくり」

にんにくにんにく

にんにくは玉ねぎやラッキョウと同じユリ科の植物です。秋に植え付けてしまえば、特に手入れも必要なく、簡単に育てることができます。



One Point Advice

にんにくは大面積で肥沃な地で栽培するイメージですが、深さ20cm程のプランターで市販の培養土等で栽培することもできるので家庭菜園にも向いています。

1 圃場準備

植え付けの4週間以上前に堆肥、元肥も7日以上前に施し、マルチを展張する。その1週間後位が植え付けの目安です。酸性土壌を嫌うので元肥で石灰を十分に散布することがポイントです。

2 植え付け

高冷地では9月中旬から10月下旬に植え付けを行いません。株間10～15cm、畝間30cm位の栽植密度で植え付けをします。9月下旬までは休眠期間となりますので早植えしてしまうと球が肥大しません。にんにくの構成葉枚数は11～12枚しかないため早植えしてしまうと凍害の影響も大きくなってしまいます。凍み上がりを防止するため5～8cm程の深さに植え込みます。浅植えは変形球や、裂球が増加してしまうので注意が必要です。

3 管理

植え付けの10～14日程で芽が出ます。越冬には3～4枚くらいの葉数が理想です。植え付け後草丈が10cm程になったら殺菌剤、殺虫剤散布で春の低温性病害予防し越冬させます。雪どけ後、土壤凍結が終了した時点で生育が急激に旺盛になるので、その時期に速効性の肥料で追肥し、肥大させます。湿害に弱いので、排水対策はしっかりと行ないます。芯芽が2本以上出たものは早めに引き抜き、1本にします。抽苔し花芽ができると球の肥大が抑制されてしまうので都度取り除きましょう。

4 収穫

外観で葉が30～50%程黄変した頃が目安。当管内では6月下旬から7月上旬位が目安です。収穫は晴天日に行ないます。速やかに乾燥させることで色の仕上がり向上や腐敗の防止になります。土つきのまま乾燥させると多少日持ちがよくなります。

第6回理事会

理事会報告

開催日 7月31日(火)

以下の議案について協議し、決定されました。

協議事項

第1号議案

組合員規程の一部変更について
改正農協法において、回転出資金に関する規定が廃止されたことに伴う規程の一部変更について承認されました。

第2号議案

職務権限表の変更について
生活部「セレモニー」業務にかかる職務権限の変更について承認されました。

第3号議案

第1四半期監事監査報告について
第1四半期監事監査報告について承認されました。

第4号議案

信用事業方法書（金融機関等の業務代理）の変更について
農協法第10条第6項第8号および主務大臣告示の規定に基づく変更について承認されました。

報告事項

- ・夏季賞与の支給について
- ・6月末実績について
- ・体制整備モニタリングの報告について
- ・信連プロパー資金の借入について
- ・有価証券償還の報告について
- ・第71回JA長野県大会議案審議会の考え方に係る組織協議について
- ・各部よりの報告事項

春夏秋冬

毎日蒸し暑い日が続き、まさに夏本番です。年々温度が上昇してきて数年後にはどこまで上がるのだろうかと心配になります。

夏休み中ということもあり、帰省や観光で県外ナンバーの車が多くなっています。農家は繁忙期、夏の暑さもあり、疲れもピークかと思えますので、水分補給はこまめにとり、車の運転には皆さん充分注意しましょう。

これから子どもたちが夏休みに入り、宿題によっては親が手伝うこともあり、学年が上がるにつれて各科目は難しくなってきたり、教えるのではなく、一緒に考えることが多くなり、自分が子どもの頃はよくできたなと思えます。

どんな形でも子どもと触れ合う時間は今しかないので、宿題や遊びなど、一緒に楽しんで思い出しの1ページにしていこうと思っています。

あなたからのメッセージをお待ちしています!

JA・広報誌に関するご意見、身近な出来事、情報をお寄せください。



〒384-1305 南牧村大字野辺山106-1
JA長野八ヶ岳 広報委員会 宛
E-mail: info@ytg.nn-ja.or.jp
FAX: 0267-91-1102

我が家のさいどん!

とあ 翔天くん(11歳) あおい 葵くん(0歳) こうき 昊希くん(9歳) みなと 湊くん(5歳)

両親 たかの 鷹野 里ょういち 良一さん えみこ 笑子さん (小海支所)



9年前の
翔天くん!
立派な
お兄ちゃんに
なりました!



仲よし兄弟の翔天くん、昊希くん、港くん、葵くん。今年の3月に生まれた葵くんをお兄ちゃんたちがいつも交代で面倒をみてくれます。抱っこしたり、遊んだりしているうちに葵くんの取り合いになってしまうこともたまにありますが、いつもみんなで仲良く遊んでいます。最近では、お父さんのお手伝いでダンボールの組み立てを一生懸命やってくれます。翔天くんと昊希くんは昨年からはじめたドッチボールに打ち込んでいます。湊くんは保育園で、お友達と一緒にかくれんぼや追いかけっこをしています。取材した日もみんな外で遊んでいて、元気にあいさつしてくれました。たくさんお話をしてくれてありがとう。これからも4人で仲良く遊んでね。

まちがいはなし

右のイラストには左のイラストと違う部分が5カ所あります。間違っている部分を探してみましょう。

出題・イラスト：酒井栄子



[先月号の答え] ①のれんがめくれている ②箸がある ③ウナギの尾びれがない ④犬が両目をつぶっている ⑤靴下をはいていない